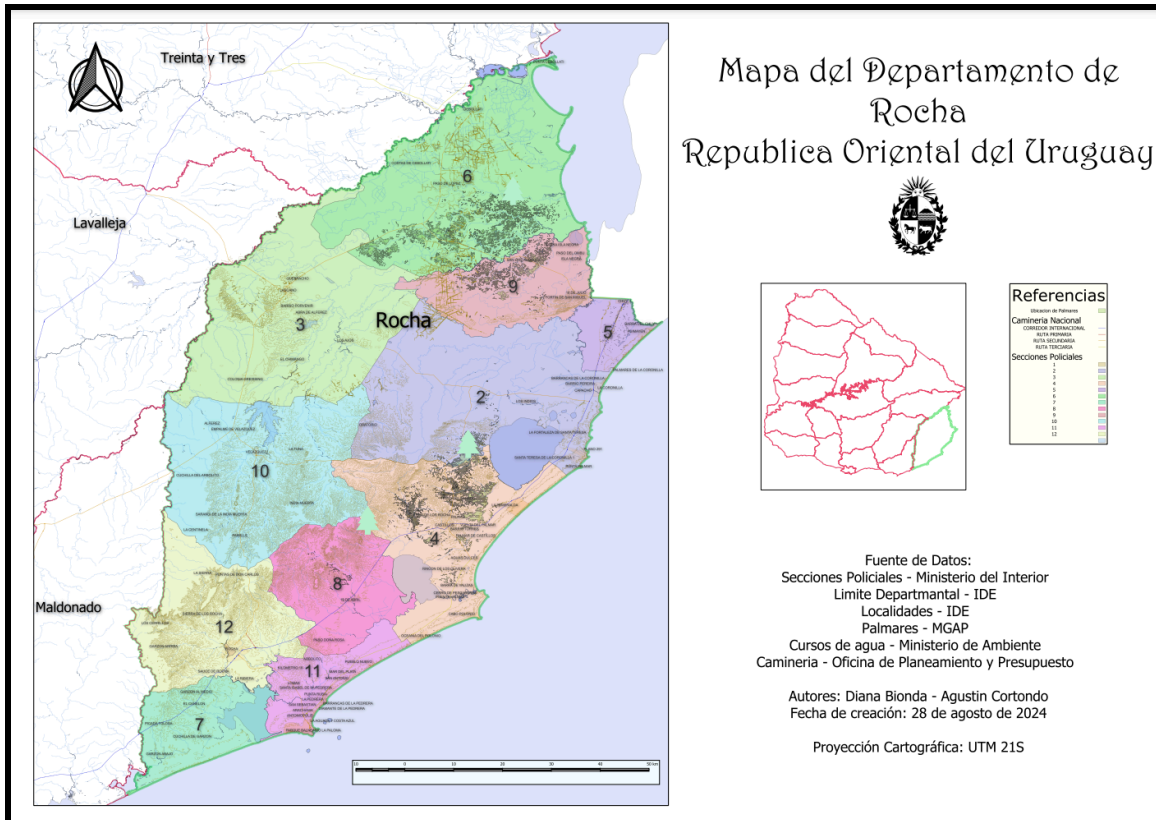


Cartografía Temática

INFORME - Práctico 2

Conformación de un mapa base



Diana Bionda - Agustín Cortondo
Prof.: Hebenor Bermudez e Irene Balado

2024



Índice

Objetivo.....	2
Procedimiento.....	2
Fuente de datos.....	3
Metodología.....	4
Sistematización del Proceso:.....	5
Resultados.....	5
Conclusiones.....	5



Objetivo

- Elaborar un mapa base de un departamento del interior a elección de Uruguay, en la escala ajustada al departamento elegido.

Procedimiento

1. Elección de la zona (departamento) de estudio para la elaboración del mapa base.
2. Elegir qué información será utilizada (no se espera que digitalicen datos) sobre el área de estudio.

La información a ser representada como obligatoria: caminería, hidrografía (al menos dos conjuntos de datos), centros urbanos y/o localidades, curvas de nivel, tipos de vegetación, algún límite administrativo.

3. Identificar para cada una de las variables a ser representadas en el mapa base:
 - Cómo se va a clasificar para su correcta visualización (tipo de atributo, jerarquización de la información, generalización de la información)
 - Qué variables visuales se van a ponderar como más relevantes en la descripción de cada elemento.
4. Evaluación del etiquetado de cada una de las variables (texto, número, tipo de orientación, fuente, etc)
5. Describir el conjunto de elementos que hacen a un mapa al momento de la elaboración del mapa base final (título, leyenda, marco de referencia, etc).



Fuente de datos

- Secciones policiales
 - <https://catalogodatos.gub.uy/dataset/tic-ministerio-del-interior-seccionales-policial-es>
 - Ministerio del Interior
- Límite departamental
 - <https://catalogodatos.gub.uy/dataset/ide-limites-departamentales>
 -
- Caminería Nacional
 - https://icr.opp.gub.uy/nuevo_visor/#
 - Oficina de Planeamiento y Presupuesto



-
- Localidades
 - <https://catalogodatos.gub.uy/dataset/ide-localidades-del-uruguay>
 - IDE
- Bosque nativo (Palmarés)
 - <https://catalogodatos.gub.uy/dataset/mgap-bosque-nativo>
 - MGAP
- Cursos de Agua
 - <https://www.ambiente.gub.uy/visualizador/index.php?vis=sig>
 - Ministerio de Ambiente



Metodología

Secciones Policiales :

- **Campos utilizados:** ID de la Sección Policial, Nombre, Coordenadas de los límites de la sección.

-Se utilizó una capa vectorial que delimita las diferentes secciones policiales dentro del departamento de Rocha. Estos datos se integraron al SIG y se superpusieron a las demás capas por medio del uso del color y delimitación de las mismas.

Límite Departamental:

- **Campos utilizados:** Nombre del Departamento, Coordenadas de los límites gubernamentales.
- **Procedimiento:** Se cargó una capa con los límites del departamento de Rocha, obtenidos del IDE. Esta capa actúa como referencia base para las demás capas.

Caminería Nacional:

- **Campos utilizados:** ID y coordenadas de los caminos, calles y rutas.
- **Procedimiento:** Se utilizaron y filtraron datos vectoriales de los caminos nacionales para trazar las rutas principales que atraviesan el departamento.

Localidades:

- **Campos utilizados:** Nombre de la Localidad, Coordenadas del punto central.
- **Procedimiento:** Las localidades se representaron utilizando un shapefile de puntos. Cada punto en la capa marca la ubicación de una localidad dentro del departamento, según los datos del IDE, la cual fue simplificada para evitar una sobresaturación de datos que pudiera entorpecer la lectura.

Bosque Nativo:

- **Campos utilizados:** ID del área, Tipo de Bosque, Coordenadas de la zona.
- **Procedimiento:** Se cargaron capas poligonales que muestran las áreas de bosque nativo (palmares) en Rocha. Se integraron con las otras capas de datos para mostrar las zonas de vegetación natural.



Sistematización del Proceso:

1. **Recolección de Datos:** Se descargaron los conjuntos de datos abiertos de las diferentes fuentes amparadas por el gobierno disponibles al público (Ministerio del Interior, IDE, MGAP, OPP, Ministerio de Ambiente).
2. **Importación a un SIG:** sistema elegido Qgis.
3. **Generación de Capas:** Se crearon capas individuales para cada tipo de información (secciones policiales, localidades, caminería, etc.), utilizando los archivos correspondientes y realizando un filtrado de la misma a modo de resaltar solo los datos del departamento de Rocha.
4. **Ajustes y Superposición:** Cada capa se ajustó en términos de simbología (colores, etiquetas, etc.) y se superpusieron correctamente para crear un mapa coherente y de fácil lectura para un usuario genérico.
5. **Composición del Mapa Final:** Finalmente, se diseñó el layout del mapa, añadiendo leyendas, la elección de una escala versátil a convenir para la posible incorporación de futuros datos al mismo (elegida 1:150000) y su posterior indicación de la misma en el mapa final, un mapa anexo de localización y referencias necesarias para que el usuario final pueda interpretarlo fácilmente.

Resultados

La creación de un mapa base con información genérica del departamento de Rocha de fácil entendimiento al público general.

Plano resultado dado su peso esta disponible en :

https://drive.google.com/file/d/1iPFNF_vyDFPucoKsPeUX30mU3CDv9fB9/view?usp=sharing

Conclusiones

La elaboración del mapa del Departamento de Rocha integró datos geográficos precisos de diversas fuentes oficiales. Este proceso permitió crear una representación clara y detallada del territorio, facilitando un posible posterior uso del mismo para su posterior utilización en mapas temáticos de la zona.